

Ohjeita URAKOITSIJOLLE Fors Tehtaalla



Määräysten laiminlyöminen

Jos ***urakoitsija*** toistuvasti tai karkeasti laiminlyö Fors Brukin antamia määräyksiä, voi Fors Bruk kieltäytyä jatkamasta työsuhdetta tämän kanssa.
Omaa henkilökuntaa koskevat erityiset säännöt.

Fors tehtaan yhdysmies on vastuussa siitä, että ***urakoitsija*** saa oikean informaation. ***Urakoitsija*** on velvollinen epävarmuuksien sattuessa työalueella ottamaan yhteyttä yhdysmieheensä.

SISÄLLYSLUETTELO

Tuotteen laatu	4
Työympäristö	4
Ulkoympäristö	4
Hygienia ja tuotevarmuus	4
Yhteisvastuu	5
Turvamääräykset	5
Liikenne ja parkkeeraus	6
Sähkökytkennät	6
Putkijärjestelmiin liittäminen	6
Tieto- ja automaatiojärjestelmät	6
Nostolaitteet	6
Liikkuvat nosturit	7
Trukit ja pyöräkuormaajat	7
Liikkuvat työkorokkeet	7
Telineet ja tikapuut	8
Aukkojen peittäminen	8
Toimenpiteet prosessilaitteistoissa	9
Työt kuumassa lämpötilassa	9
Henkilökohtainen turvavarustus	9
Palosuojelu	10
Tupakointi	10
Kemikaalit	11
Lainat varastostamme	11
Huumeet	11
Varkausilmoitus	12
Valokuvaus	12
Taksi	12
Hälytys – Ambulanssi/Pelastuspalvelu	12
Hätäpisteet/Kokoontumispaikat/Pysäköintipaikat	13
Lähdelajittelu/Jätteet	14
Lähdelajittelu/Jätteet/Montaasiaukot	15
Vakuutus	16-17

TUOTTEEN LAATU

Asiakkaamme ovat yrityksemme olennaisin voimavara. Valmistamamme kartongin hyvä laatu on tärkeä tehtaamme menestymiselle. Täten sillä on merkitystä myös **urakoitsijoillemme**.

Urakoitsija voi myönteisellä tavalla edesauttaa mahdollisuuksiamme valmistaa korkealaatuisia tuotteita.

- Tehdä oikein oikeaan aikaan
- Käyttää sovittuja materiaaleja ja komponentteja
- Tehdä työt sekä ammattitaitoisesti että laadukkaasti

TYÖYMPÄRISTÖ

Tehtaamme hyvällä työympäristöllä on suuri merkitys niin työn tulokseen kuin yksittäisen työntekijän turvallisuuteen, viihtyvyyteen ja terveyteen. Toimintaamme liittyy useita vaaratekijöitä, esimerkiksi automaattiset tuotantojärjestelmämme koneineen / laitteineen sekä tulenarat ja syövyttävät kemialliset aineet.

ULKOMOYMPÄRISTÖ

Urakoitsija on vastuussa siitä, että tehdasalueen ympäristösuojaan kuuluvia sääntöjä ja määräyksiä noudatetaan esimerkiksi jätteiden käsittelyssä ja kemiallisten aineiden käytössä.

HYGENIA JA TUOTEVARMUUS

Hygienia-alueillamme ovat seuraavat säännöt voimassa:

- Katkoteräveitsien käyttö on kielletty
- Ruokaa ja juomaa saa nauttia ruokasalissa ja kahviloissa.
- Pese aina kätesi vessassakäynnin, tupakoinnin, nuuskaamisen ja syönnin jälkeen.
- Vältä fyysistä kontaktia tuotteidemme kanssa
- Tietyillä hygienia-alueilla on paikkoja, joissa säännöt ovat ankarammat
- Vakuutuksen allekirjoitettuanne vakuutatte, että teillä ei ole haavoja/vammoja, että ette kannata tartuntaa tai ole muuten tartuttavasti sairas tavalla, joka voi vaikuttaa elintarvikkeille tarkoitetun kartonkimme laatuun. Jos sinä aikana, kun työskentelette Stora Enso Fors AB:lla sairastutte on teidän kerrottava siitä yhdysmiehellenne.

YHTEISVASTUU

Me olemme vastuussa toimenpiteiden niveltämisestä, joilla estetään terveyttä vaarantavat tilanteet, tapaturmat ja tulipalot tehdasalueella. Niveltämisen suuntaa-antavat neuvot annetaan yhteisessä neuvonpidossa **urakoitsijan** kanssa.

Perustuskokouksessa informoimme **urakoitsijan** turvamääräyksistä ja muista säädöksistä, jotka koskevat tehdasalueellamme.

TURVAMÄÄRÄYKSET

Yhdystiemiehemme antaa **urakoitsijalle** tiedot erityisistä vaaroista ja turvamääräyksistä, jotka ovat voimassa ajankohtaisella työpaikalla. **Urakoitsijan** vastuulla on, että hän jakaa nämä tiedot alaisilleen. Alueilla, joilla on onnettomuusriskejä, täytyy riskit arvioida kontrollilistan mukaan, katso Projektiohjeitamme dok U51. Tekniikkaosaston sihteeri arkistoi kontrollilistan.



LIIKENNE JA PARKKEERAUS

Kaikki liikenne tehdasalueellamme vaatii ajo- tai parkkeerausluvan.

Urakoitsijalla, joka tarvitsee kuljetusajoneuvoa tehdasalueella täytyy olla parkkeerauslupa, jonka saa yhdysmieheltä. Ajoneuvo täytyy tämän luvan mukaan pysäköidä sille määrätylle paikalle.

Ajolupa annetaan materiaalin, työkalujen ja muun sellaisen lastaamiseen ja purkamiseen työalueella. Kun tarvittava työ on tehty täytyy on ajoneuvo pysäköitävä sille määrätylle parkkipaikalle tehdasalueen ulkopuolella. Tehdasalueella ovat tie ja liikennesäännöt voimassa.

SÄHKÖKYTKENNÄT

Urakoitsija ei saa liittää, vaihtokytkettä, katkaista sähköä tai tehdä muita sähkötöitä ilman automaatio-osaston johtajan lupaa. Koneiden ja laitteiden huoltotoimenpiteiden yhteydessä on noudatettava turvamääräyksiä "KATKAISE JA LUKITSE" sekä turvasääntöjä "**ESA Urakoitsija**".

PUTKIJÄRJESTELMIIN LIITTÄMINEN

Urakoitsijalla ei ole oikeutta tehdä liitäntöjä putkijärjestelmiin ilman yhdysmiehemme suostumusta.

TIETO- JA AUTOMAATIOJÄRJESTELMÄT

Urakoitsijalla/konsultilla ei ole oikeutta aloittaa töitä, jotka koskevat tietotai automaatiojärjestelmiä ilman vastaavalta osastolta saatua lupaa.

NOSTOLAITTEET

Tehtaamme nostolaitteita ei saa käyttää ilman lupaa ja neuvonantoja toiminnan- / huoltojohdolta. Laitteiden käyttöön vaaditaan myös traverssikoulutus.

LIKKUVAT NOSTURIT

Urakoitsijan on näytettävä hyväksytty katsastustodistus, jos hänellä on aikomus käyttää liikkuvaa nosturia, nostolaitteita tai muita katsastusvelvoitettuja koneita.

Henkilönostot liikkuvan nosturin avulla vaativat, että turva-asiamiestä informoidaan ja, että vaara-arviointi tehdään ennen jokaista henkilönostotilannetta. Vain vaijereita ja kettinkejä saa käyttää näihin nostoihin.

TRUKIT JA PYÖRÄKUORMAAJAT

Trukkeja ja pyöräkuormajia tehdasalueellamme saa käyttää vain henkilö, jolla on siihen koulutus tai henkilö, jolla on kirjallinen, tilapäinen ajolupa dok U18:n mukaan. Kirjallisen luvan saa yhdysmieheltämme ja toiminnan johdolta kyseisellä työalueella.



LIKKUVAT TYÖKOROKKEET

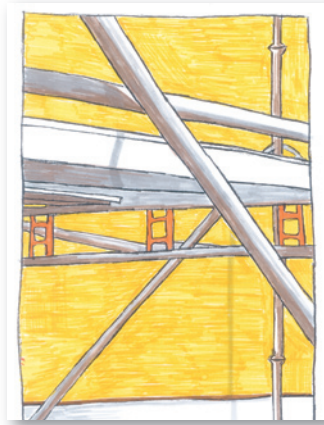
Liikkuvia työkorokkeitamme saa käyttää ainoastaan koulutettu ja kirjallisen luvan saanut henkilö. Työalueen eristäminen on välttämätöntä, jotta päälleajo- esineiden päälleputoamisvaaraa vähennettäisiin.

TELINEET JA TIKAPUUT

Rakennus- ja muut telineet on pystytettävä lujasti ja turvallisesti koulutettujen henkilöiden avulla. Pystyttäjien on noudatettava Työympäristölaitoksen telineturvamääräyksiä.

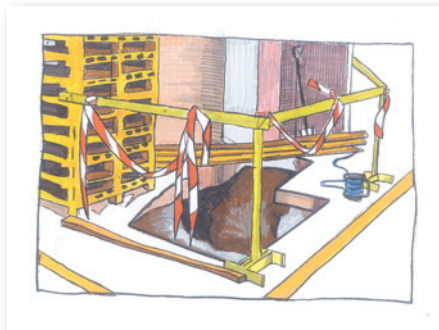
Rakennuspuolen esimiehen on tarkistettava ja hyväksyttävä telineet ennen niiden käyttöön ottoa. Hyväksynnän jälkeen eivät muutokset niihin ole sallittuja. Kirjallinen todistus hyväksynnästä asetetaan näkyville.

Tikapuita saa käyttää vain eri tasoille pääsemiseen.



AUKKOJEN PEITTÄMINEN

Työntekijä on vastuussa siitä, että tehdyt reiät ja aukot lattioihin ja kattoihin eristetään suojakaiteilla tai peitetään turvallisesti, jotta työtaturmilta vältyttäisiin.



TOIMENPITEET PROSESSILAITTEISTOISSA

Ennen toimenpiteitä tankeissa, putkijärjestelmissä tai muissa laitteistoissa, täytyy urakoitsijan saada työnaloitukseen hyväksyntä yhdysmieheltä ennen työn aloitusta. Ilmoita aina työstäsi ohjaushuoneeseen / toimintaoperaattorille ennen sen aloittamista.

Varmistu aina itse, että laitteisto on paineeton ja tyhjennetty ja tässä tapauksessa umpireunoitettu. Tämä koskee siinäkin tapauksessa, että työnaloitushyväksyntä olisi jo annettu.

TYÖT KUUMASSA LÄMPÖTILASSA

Tehdasalueellamme on useita paikkoja, joissa on suuri lämpörasitus (Norr Ån, KM2, KM3, Energia). Ennen työnaloitusta näillä alueilla on **urakoitsijan** otettava yhteys työnjohtoon.

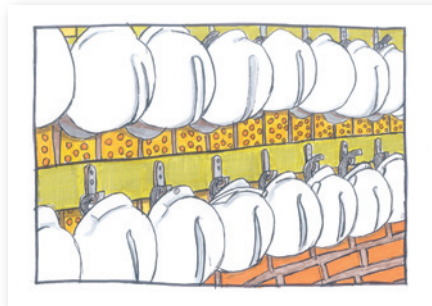
HENKILÖKOHTAINEN TURVAVARUSTUS

Suojakypärää on käytettävä niillä tehdasalueilla, jotka päätetään yhteisessä perustuskokouksessa tai muilla määräyksillä.

Varoitusliivejä on käytettävä ollessasi Norr Ån- ja EB:n alueilla. Kuulosuojaimia on tärkeää käyttää niillä alueilla, joilla sitä vaaditaan. Katso kyltitystä kullakin kohteella.

Ota selvää missä lähin silmä- ja / tai hätäsuihku ja palonsammutin ovat ennen kuin aloitat työt.

Jokaisella osastollamme on koulutettuja turvahenkilöitä ja paariasemia sidemateriaaleineen.



PALOSUOJELU

Kartonginvalmistus vaatii, että tehdastiloisamme on useita helposti palavia materiaaleja ja täten on tulipalon vaara suuri. Hitsaaminen, leikkaaminen, kulmahiomakoneen käyttö, kuivaaminen ja lämmittäminen sekä muut tulenarat työt katoilla vaativat, että "KONTROLLILISTA TILAPÄISILLE TULENAROILLE TÖILLE" tehdään. Henkilöillä, jotka tekevät tai valvovat tulenarkoja töitä, täytyy olla koulutus ja todistus Ruotsin Palotorjuntayhdistykseltä..

Leikkauspolttimet ja hitsauslaitteet on varustettava takaiskutelkimellä, takaiskuventtiilillä, suojakäsineillä ja katkaisuavaimella.

Työajan jälkeen on kaasukärryt vietävä ennalta määrättyyn paikkaan.

Tulipalosta ja palon uhasta on ilmoitettava yhdysmiehellemme.

Tulenarkoja tuotteita ei saa säilyttää ilman yhdysmieheltä saatua erityislupaa. Sama koskee tulenarkojen tuotteiden varastoimista.

Ennen jokaisen työnalkua täytyy **urakoitsijan** olla varmistunut, missä juuri tälle työalueelle tarkoitettu sammutuslaitteisto on ja varmistua, että osaa käyttää sitä.

Urakoitsijan on varmistuttava myös, missä pakotiet ja lähin kokoontumispaikka on.



TUPAKOINTI

Tupakointi on kielletty koko tehdasalueella paitsi tietyillä merkityillä paikoilla.



KEMIKAALIT

Minkäänlaisia kemiallisia tuotteita ei saa tuoda tehdasalueelle ilman kemikaaliryhmän hyväksymistä.

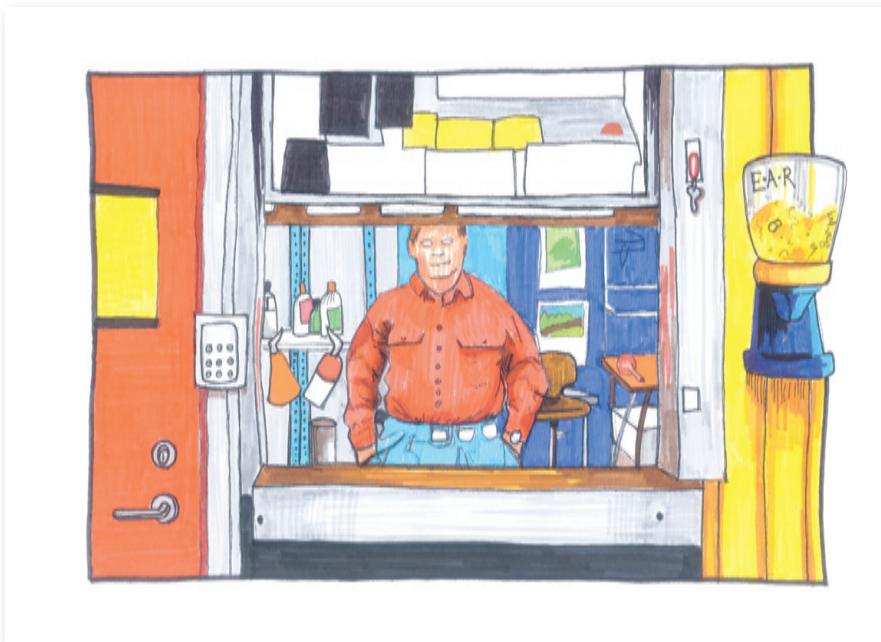
Kaikki kemiallisia aineita sisältävät säiliöt täytyy olla näkyvästi merkittyjä.

Lue ennen työn aloitusta turva- ja ympäristömääräykset, jotka koskevat ajankohtaista kemikaalia.

LAINAT VARASTOSTAMME

Urakoitsija huolehtii siitä, että hänen alaisillaan on tarvittavat varusteet ja työkalut.

Poikkeustapauksissa voi tiettyjä erityistyökaluja lainata tehtaamme varastosta yhdysmiehemme kanssa ennalta tehdyn sopimuksen mukaan.



HUUMEET

Tehdasalueellamme on kaikenlaisten päihteiden ja huumeiden käyttö ja hallussapito kiellettyä.

VARKAUSILMOITUS

Tarvike ja materiaalivarkaudet on ilmoitettava yhdysmiehelle.

VALOKUVAUS

Tehdasalueella on valokuvaus kielletty.



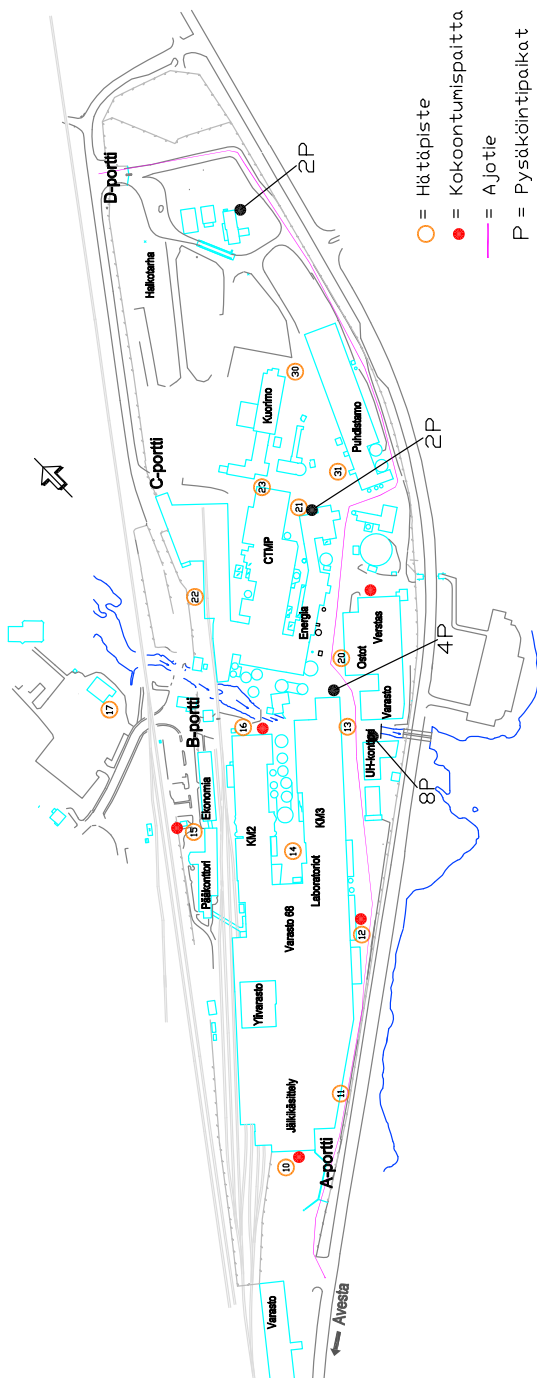
TAKSI

Avesta Taxi, PUH. 0226-804 00

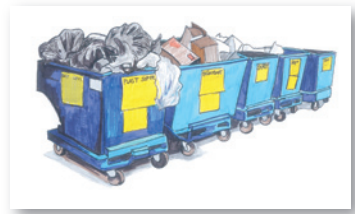
HÄLYTYS-AMBULANSSI/PELASTUSPALVELU

- **Soita 112**
- **Sano, mistä soitat: (Stora Enso Fors AB, Fors Bruk AB)**
- **Kerro, mitä on tapahtunut ja missä**
- **Soita sitten 0226 – 300 19 ja informoi tehtaamme hätäkeskus KM 3**

HÄTÄPISTEET / KOKOONTUMISPAIKAT / PYSÄKÖINTIPAIKAT



LÄHDELAJITTELU/JÄTTEET

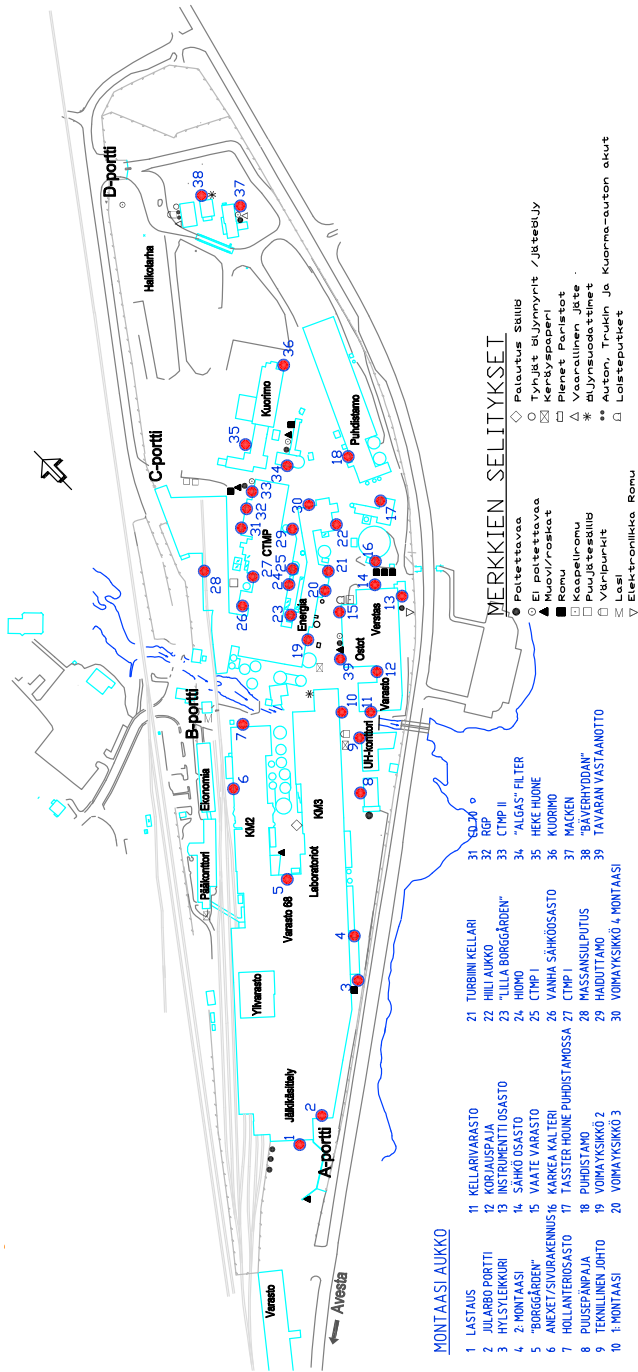


Kaikkiin tehdasalueella oleviin jätelavoihin on merkitty minkälaisille jätteille ne on tarkoitettu. Urakoitsija vastaa, että työpaikka/työpiste siivotaan työn päätyttyä. **Urakkaan** sisältyvä pakkausjäte, ylijäävä materiaali yms. jäte lajitellaan seuraavasti:

Katso myös tehdasalueen karttaa viimeisellä sivulla.

- **POLTETTAVAA** kuten puujätteet, paperikääreet ja aaltopahvi.
- ⊙ **EI POLTETTAVAA** kuten betoni, tiili, eristys ym.
- ▲ **MUOVI/ROSKAT** kuten muovi, roskasäkit, likaiset rätit ja siteet/narut.
- **ROMU** lajitellaan musta romu, alumiiniromu ja ruostumaton romu.
- **KAAPELIROMU** laitetaan konttiin varaston ulkopuolelle.
- 👤 **LOISTEPUTKET** loisteputket kerätään erityisiin säiliöihin vaatevaraston lähellä. Lajitellaan seuraavasti eri fraktioihin: loisteputket (60 cm ja pitemmät), loisteputket (alle 60cm), hehkulamput ja pikkulamput.
- ✉ **KERÄYSPAPERI** kuten paperit, lehdet ym. laitetaan konttiin jossa lukee "ÅTER VINNING AV TIDNINGAR OCH JOURNALER". Tähän ei saa heittää aaltopahvia, ikkunalla varustettuja kirjekuoria tai hiili-paperia.
- 🔋 **PIENET PARISTOT** laitetaan osastoilla oleviin laatikoihin merkinnällä "BATTERIER" vaihtoehtoisesti jätetään varastoon.
- **AUTON, TRUKIN JA KUORMA-AUTON AKUT** kerätään erityisiin säiliöihin Bäverhyddaniin.
- ⚠ **VAARALLINEN JÄTE** kerätään aina talteen. Ota yhteys varastopäällikköön lisätietoja varten.
- M **ÖLJYINEN JÄTE** kuten absorptioaineet, öljyiset ja rasvaiset rievut ja trasselit. Keräyssäiliöt on sijoitettu ympäri koko tehdasaluetta.
- ≡ **LASI** lasijäte lajitellaan värittömät "OFÄRGAT GLAS" ja värilliset "FÄRGAT GLAS", kontit ovat portilla B.
- 🗑 **TYHJÄT VÄRIPURKIT JA PURKIT JOISSA VÄRIJÄTTEITA** serätään erityisiin säiliöihin, jotka on merkitty "FÄRGBURKAR" Bäverhyddanilla ja KM3:lla asennusaukko 1:n luona.
- ✳ **ÖLJYNSUODATTIMET** laitetaan jätekonttiin joka on merkitty "OLJEFILTER" konttien sijainti on trukiverstaassa ja öljyvarastossa.
- ▽ **ELEKTRONIIKKA** kerätään harmaisiin kontteihin, jotka on merkitty "ELEKTRONIK-SKROT" automaatioverstaan ulkopuolella.

LÄNDELAJITTELU/JÄTTEET/MONTAASIAUKOT



VAKUUTUS

Tultaessa Stora Enso Fors AB:n kartonkitehtaalle ota yhteys tilaajaan.

Tilaajan vastuu on informoida ”**ohjeita urakoitsijoille**” käytännöstä.

Urakoitsija jolla on oma työnjohto tiedottaa edelleen ohjeiden sisällöstä henkilökunnalle ja varmistaa, että niitä noudatetaan.

Urakoitsija ilman omaa työnjohtoa. Tässä tilanteessa tilaaja vastaa määräysten läpikäymisestä **urakoitsijan** henkilökunnan kanssa sekä varmistaa että niitä noudatetaan

Vakuutan, että minua on informoitu ja, että olen vastaanottanut ”**Ohjeita Urakoitsijoille**”.

Työnjohtajana vastuuni on tiedottaa sisällöstä urakoitsijayritykseni henkilökunnalle ja Varmistaa, että kaikki noudattavat määräyksiä. Kaikki **urakoitsijan** henkilökuntaan kuuluvat allekirjoittavat vakuutuksen, joka luovutetaan tilaajan yhdysmiehelle.

Fors 20 - -

Nimi /
Tekstaten Allekirjoitus

Yhtiö

Lähin omainen

Omaisien puh.

Stora Enso Fors AB Puhaelin +46 (0)1046-35 000

ALLEKIRJOITETTU VAKUUTUS ON VOIMASSA SEURAAVAN VUODEN HUHTIKUUN ENSIMMÄISEEN PÄIVÄÄN SAAKKA.

HUOM! Tilaaja arkistoi allekirjoitetun vakuutuksen.

Teknillisen osaston sihteeri arkistoi allekirjoitetun vakuutuksen.

Yrittäjä pitää yhden kopion itsellään.

Urakoitsija, joka ei noudata ”**Ohjeita urakoitsijoille**” ei saa jatkaa työsuhdettaan tehtaallamme.

VAKUUTUS

Tultaessa Stora Enso Fors AB:n kartonkitehtaalle ota yhteys tilaajaan.

Tilaaajan vastuu on informoida ”**ohjeita urakoitsijoille**” käytännöstä.

Urakoitsija jolla on oma työnjohto tiedottaa edelleen ohjeiden sisällöstä henkilökunnalle ja varmistaa, että niitä noudatetaan.

Urakoitsija ilman omaa työnjohtoa. Tässä tilanteessa tilaaja vastaa määräysten läpikäymisestä **urakoitsijan** henkilökunnan kanssa sekä varmistaa että niitä noudatetaan

Vakuutan, että minua on informoitu ja, että olen vastaanottanut ”**Ohjeita Urakoitsijoille**”.

Työnjohtajana vastuuni on tiedottaa sisällöstä urakoitsijayritykseni henkilökunnalle ja Varmistaa, että kaikki noudattavat määräyksiä. Kaikki **urakoitsijan** henkilökuntaan kuuluvat allekirjoittavat vakuutuksen, joka luovutetaan tilaaajan yhdysmiehelle.

Fors 20 - -

Nimi /
Tekstaten Allekirjoitus

Yhtiö

Lähin omainen

Omaisien puh.

Stora Enso Fors AB Puhaelin +46 (0)1046-35 000

ALLEKIRJOITETTU VAKUUTUS ON VOIMASSA SEURAAVAN VUODEN HUHTIKUUN ENSIMMÄISEEN PÄIVÄÄN SAAKKA.

HUOM! Tilaaja arkistoi allekirjoitetun vakuutuksen.

Teknillisen osaston sihteeri arkistoi allekirjoitetun vakuutuksen.

Yrittäjä pitää yhden kopion itsellään.

Urakoitsija, joka ei noudata ”**Ohjeita urakoitsijoille**” ei saa jatkaa työsuhdettaan tehtaallamme.

Stora Enso Fors AB

S-774 89 Fors

Tel +46 10 46 350 00

www.storaenso.com/fors